



Instituto
de Pesquisa
Ambiental
da *Amazônia*

Estratégia para priorização de emissão de cotas de reserva ambiental no Mato Grosso.

Andrea Azevedo

Tiago Reis

Marcelo Stabile

Cecília Simões

Ronaldo Weigand Jr.

Ricardo Abad

Consultoria

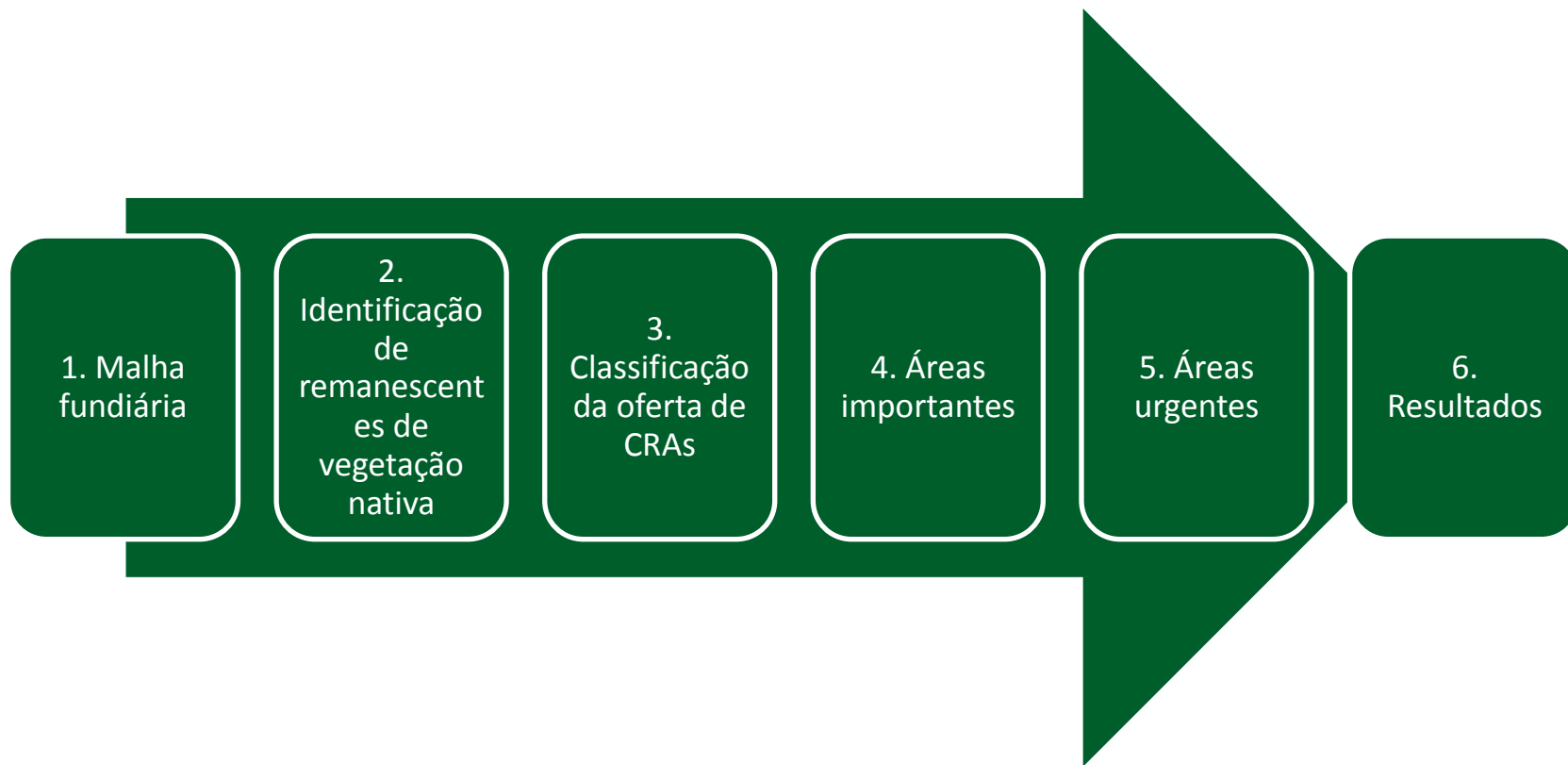


Nove Terra

Objetivos:

- Qualificar oferta potencial de CRA no estado de Mato Grosso;
- Diferenciar CRAs em um cenário de excesso de oferta;
- Identificar e localizar diferentes tipos de CRA;
- Demonstrar diferentes atributos do instrumento;
- Propor uma estratégia de priorização da emissão de CRA que garanta seu uso como instrumento de conservação.

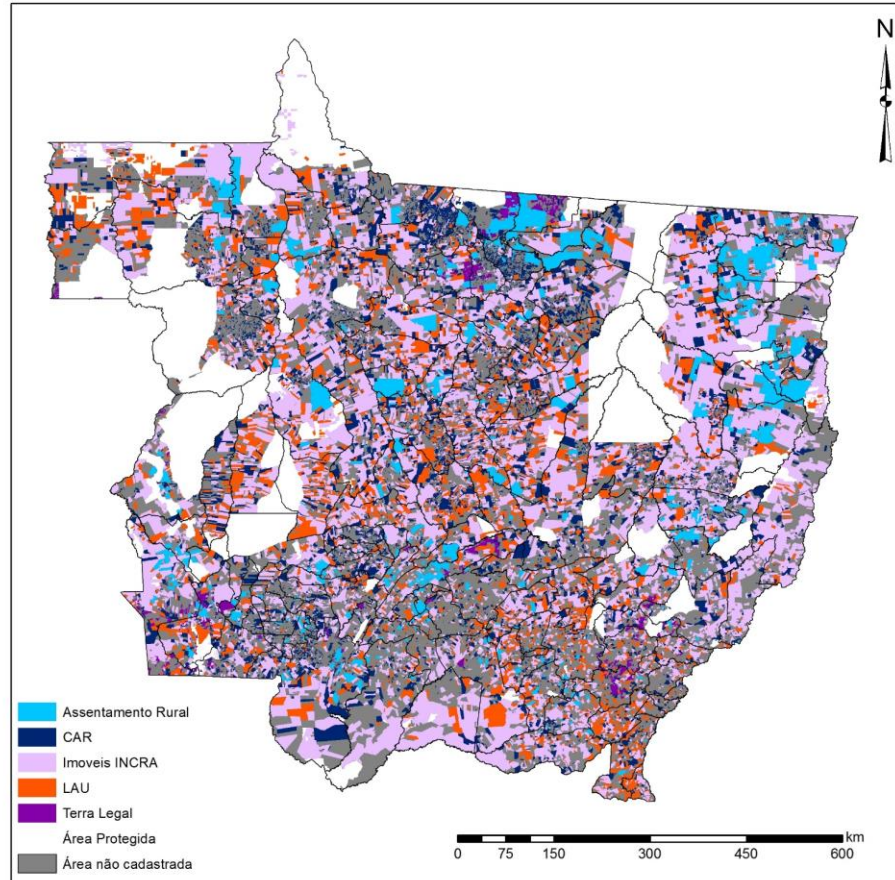
Estudo:



1. Malha fundiária Mato Grosso:

- Assentamentos rurais – INCRA e INTERMAT (federais e estaduais);
- Imóveis privados certificados pelo Incra;
- Imóveis titulados pelo Terra Legal;
- Imóveis georreferenciados pelo Terra Legal (em processo de titulação);
- Imóveis com Licença Ambiental (LAU);
- Imóveis com CAR;
- Unidades de conservação de domínio público (federais e estaduais) e Terras Indígenas: **Áreas protegidas.**

1. Malha fundiária Mato Grosso:



1. Malha fundiária: resumo de áreas identificadas

- 39.902 polígonos (todos);
- 60,5 milhões de hectares identificados (67% da área total do estado – de 90,3 Mha);
- 39.762 imóveis rurais com 46.2 milhões de ha (excluindo áreas protegidas, mas incluindo imóveis rurais ainda não regularizados dentro de UCs);
- Ou seja, foi identificado 62% da área “cadastrável” do estado (excluindo áreas protegidas).

2. Identificação de remanescentes de vegetação nativa:

- SEMA – MT;
- PRODES/INPE;
- PMDBBS/IBAMA;
- LAPIG/UFG;
- Terra Class/ INPE 2012.

3. Classificação da oferta de CRAs:

- Tipo 1: Vegetação nativa excedente de reserva legal;
- Tipo 2: Vegetação nativa excedente de reserva legal à época até o mínimo requerido atual (floresta) – só para propriedades maiores que 4 módulos;
- Tipo 3: Vegetação nativa dentro de RL de pequenos produtores (menores que 4 módulos) – fora de assentamento;
- Tipo 4: Vegetação nativa dentro de propriedades no interior de unidades de conservação;
- Tipo 5: Vegetação nativa dentro de assentamentos rurais federais ou estaduais.
- OBS: cálculo da RL foi feito por tipo de vegetação: floresta e não floresta.

4. Áreas importantes:

- Mapa de áreas prioritárias para conservação da biodiversidade: PROBIO/MMA.

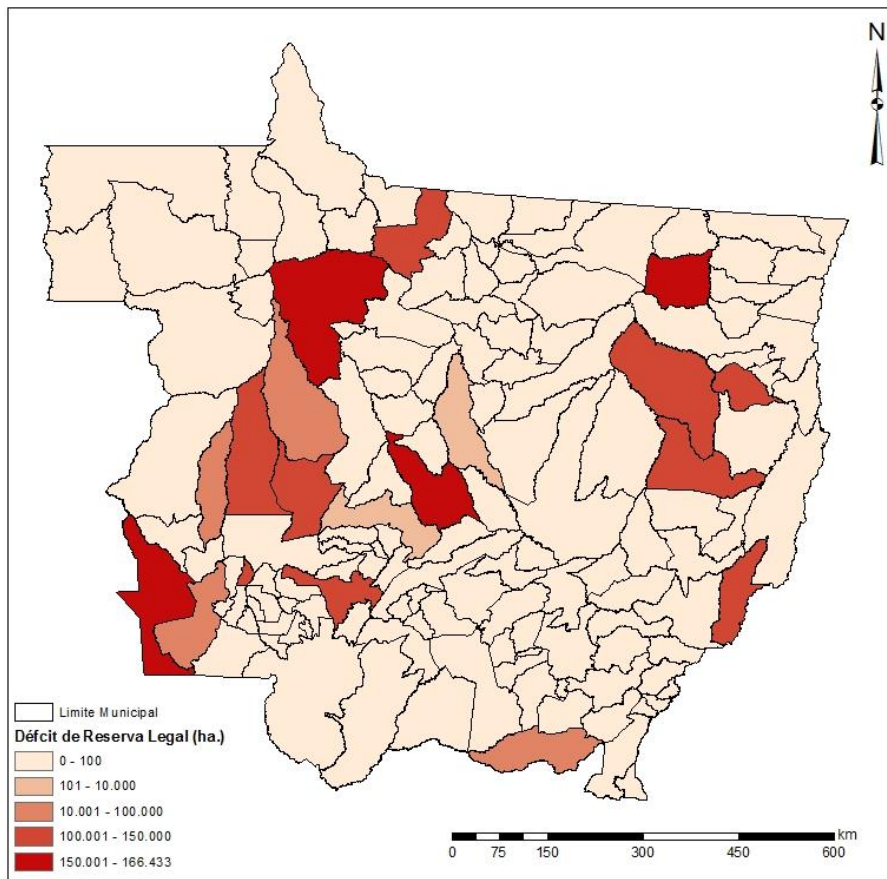
5. Áreas urgentes:

- Municípios com alta pressão de desmatamento:
 - Municípios críticos do MMA; e
 - Índice de pressão: desmatamento acumulado dos últimos 5 anos em áreas não protegidas do município / remanescente de vegetação nativa em 2015 em áreas não protegidas do município.

6. Resultados - déficit compensável de RL no MT (desmatado até julho de 2008):

Bioma	Déficit compensável de RL (ha)
Amazônia	4.734.194
Cerrado	3.096.916
Pantanal	174.108
Total	8.005.219

6. Resultados – 10 municípios com maior déficit de RL na Amazônia e no Cerrado:



6. Resultados – oferta por tipo de CRA e bioma (ha):

Bioma	Tipo 1	Tipo 2	Tipo 3	Tipo 4	Tipo 5	Total (ha)
AMAZÔNIA	1.008.722	2.051.587	323.173	570.581	993.708	4.947.771
CERRADO	1.541.644	1.147.382	150.829	174.270	675.049	3.689.174
PANTANAL	554.870	576.904	14.393	152.149	52.358	1.350.674
Total Geral	3.105.236	3.775.873	488.395	897.000	1.721.115	9.987.619

6. Resultados – relação entre oferta e def. comp. total (ha):

Bioma	Oferta total	Déficit compensável	Relação oferta/ demanda
AMAZÔNIA	4.947.771	4.734.194	104,5%
CERRADO	3.689.174	3.096.916	119,1%
PANTANAL	1.350.674	174.109	775,8%
Total Geral	9.987.619	8.005.219	124,8%

6. Resultados – oferta por tipo de CRA e bioma em áreas prioritárias para conservação da biodiversidade (ha):

Bioma	CRA Tipo 1 – Probio	CRA Tipo 2 – Probio	CRA Tipo 3 – Probio	Total (ha)
AMAZÔNIA	346.701	669.850	103.512	1.120.063
CERRADO	683.851	457.950	50.652	1.192.453
PANTANAL	185.866	163.046	6.547	355.459
Total Geral	1.216.418	1.290.846	160.711	2.667.975

6. Resultados – relação entre oferta (em áreas prioritárias para conservação) e déficit compensável:

Bioma	Oferta de tipos 1, 2 e 3 – PROBIO	Déficit compensável	Relação oferta/ def. comp.
AMAZÔNIA	1.120.063	4.734.194	23,7%
CERRADO	1.192.453	3.096.916	38,5%
PANTANAL	355.459	174.109	204,2%
Total Geral	2.667.975	8.005.219	33,3%

6. Resultados – oferta por tipo de CRA (ha) e bioma em municípios com alta pressão por desmatamento (ha) – 20 municípios com maior pressão:

Biomass	Tipo 1	Tipo 2	Tipo 3	Total (ha)
AMAZÔNIA	40.756	116.678	14.923	172.357
CERRADO	71.930	41.901	4.393	118.224
Total Geral	112.686	158.579	19.316	290.581

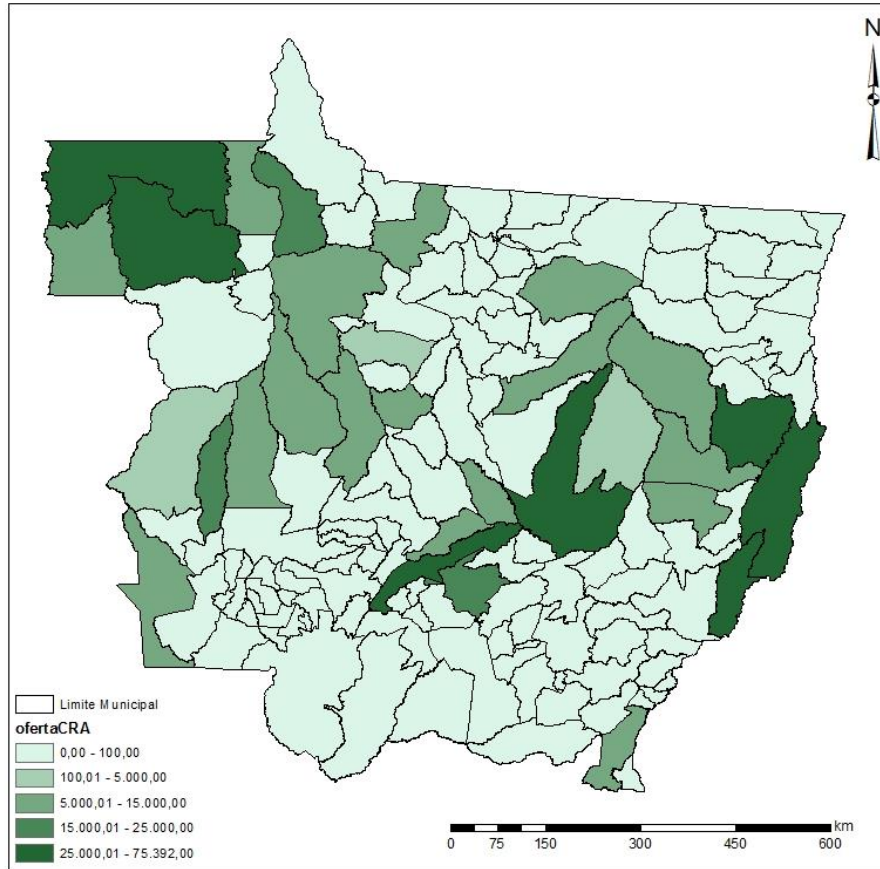
6. Resultados – relação entre oferta (nos 20 municípios com maior pressão de desmatamento) e déficit compensável:

Bioma	Oferta de tipos 1, 2 e 3 – Alta pressão	Déficit compensável	Relação oferta/ def. comp
AMAZÔNIA	172.357	4.734.194	3,6%
CERRADO	118.224	3.096.916	3,8%
Total Geral	290.581	8.005.219	3,6%

6. Resultados – relação entre oferta (somente CRA Tipo 1 - ativo) e déficit compensável:

Bioma	Tipo 1 (ha)	Déficit compensável (ha)	Relação oferta / def. comp.
AMAZÔNIA	1.008.722	4.734.194	21,3%
CERRADO	1.541.644	3.096.916	49,8%
PANTANAL	554.870	174.109	318,7%
Total Geral	3.105.236	8.005.219	38,8%

6. Resultados – 10 municípios com maior oferta de CRA Tipo 1:



6. Resultados – relação entre oferta - somente CRA Tipo 1 (ativo) e Tipo 4 (em Ucs) e déficit compensável:

Bioma	Tipo 1 (ha)	Tipo 4 (ha)	Total oferta (ha)	Déficit compensável	Relação oferta/ def. comp.
AMAZÔNIA	1.008.722	570.581	1.579.303	4.734.194	33,4%
CERRADO	1.541.644	174.270	1.715.914	3.096.916	55,4%
PANTANAL	554.870	152.149	707.019	174.109	406,1%
Total Geral	3.105.236	897.000	4.002.236	8.005.219	50,0%

Conclusões:

- Há excesso de oferta, mesmo se o mercado em MT for fechado como prevê o PRA;
- Há potencial de qualificar e diferenciar oferta fortalecendo a CRA como instrumento de conservação:
 - Áreas de alto valor para conservação da biodiversidade;
 - Áreas com alta pressão de desmatamento;
 - Excedentes de reserva legal (conservação do que pode ser desmatado legalmente);
- É possível diferenciar demanda por finalidade de uso:
 - Compensação x pagamento por serviços ambientais;
- Mercado pode ser regulado com base nesses critérios.
- Sem a implementação efetiva de um mecanismo como a CRA, haverá conversão

Obrigado!

andrea@ipam.org.br

tiago.reis@ipam.org.br



www.ipam.org.br



[ipamamazonia](https://www.facebook.com/ipamamazonia)



[IPAMclima](https://twitter.com/IPAMclima)

www.ipam.org.br